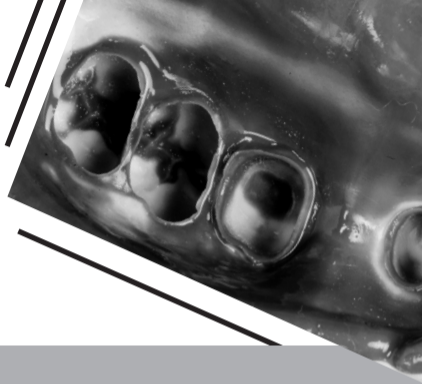
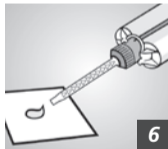
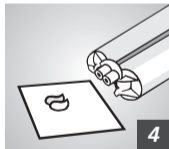
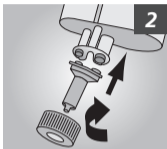
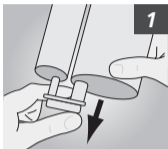


DETAX

VPS Präzisionsabformsilikon
für die zahnärztliche Prothetik

onetime perfect putty 1:1
onetime perfect heavy 5:1
onetime perfect wash 1:1





ZWECKBESTIMMUNG

VPS Präzisionsabformsilikon für die zahnärztliche Prothetik

INDIKATION

onetime perfect putty – Löffelmaterial für die Doppelmisch-, Sandwichtechnik (einzeitig) und Korrekturabformung (zweizeitig).

onetime perfect heavy – Löffelmaterial für die Doppelmisch-, und Sandwichtechnik (einzeitig).

onetime perfect wash – Korrekturmaterial, spritzbar, für die Doppelmisch-, Sandwichtechnik (einzeitig) und Korrekturabformungen (zweizeitig).

PATIENTENZIELGRUPPE

Personen, die im Rahmen einer zahnärztlichen Maßnahme behandelt werden.

VORGESEHENE ANWENDER

Zahnarzt/-ärztin

PRODUKTBESCHREIBUNG

onetime perfect putty, heavy und wash sind elastomere Präzisionsabformmaterialien auf Silikonbasis, additivsnetzend.

onetime perfect Materialien besitzen unterschiedliche Konsistenzen entsprechend der DIN EN ISO 4823 Typ 0 - 3 (siehe Tabelle Seite 7).

DOSIEREN UND MISCHEN ERFOLGT DURCH VERSCHIEDENE SYSTEME

putty 1:1 – manuelles Dosieren und Kneten

Jumbo Kartusche 5:1 – gängige dynamische Mischgeräte

Kartuschen 1:1 – Automix2

VORGEHENSWEISE

LÖFFEL, HAFTVERMITTLER

Entsprechend der Abformtechnik einen geeigneten Abformlöffel auswählen. Zur Optimierung der Silikonhaftung trayloc® A auftragen.

MANUELLES DOSIEREN UND MISCHEN – 1:1 ONETIME PERFECT PUTTY

Das Dosieren erfolgt im Mischverhältnis 1:1 mit den beiliegenden Dosierlöffeln. Die Anmischung wird durch Kneten, bis zum Erreichen einer homogenen Mischung bzw. einheitlichen Farbe, manuell durchgeführt. Base- und Katalysator-Komponente dürfen nur von derselben Chargennummer verwendet werden. Nach Gebrauch sofort wieder verschließen. Deckel, Verschlüsse und Dosierlöffel nicht vertauschen.

DYNAMISCHE MISCHGERÄTE – 5:1 JUMBO-KARTUSCHE – ONETIME PERFECT HEAVY

Den auf der Kartusche befindlichen Originalitätsverschluss durch Anheben des Arretierungshebels (Abb. 1) entriegeln und abziehen. Die Kartusche in das Dosiergerät einlegen. Das Gerät starten und solange Material ausbringen bis gleichmäßig Material gefördert wird. Die erste inhomogene Masse verwerfen, dann dynamischen Mischer (gelb) aufsetzen. Durch Aufbringen und Drehen des gelben Drehrings nach rechts den Mischer fixieren (Abb. 2). Das erste austretende Material, ca. 3 cm, verwerfen. Erst bei homogener Mischung den Löffel befüllen. Den gefüllten Mischer als Verschluss bis zur nächsten Anwendung auf den Kartuschen belassen. Vor der nächsten Anwendung benutzten Mischer entfernen und die Austrittsöffnungen der Kartusche auf Verstopfungen kontrollieren, dann neuen Mischer aufsetzen. Um eine zuverlässige Anwendung zu gewährleisten, empfehlen wir ausschließlich die entsprechenden dynamische Mischer von DETAX zu verwenden. Hinweise des Mischergeräte-Herstellers beachten.

AUTOMIX2 KARTUSCHE 1:1 – ONETIME PERFECT WASH

Das Auspressen der Kartuschen erfolgt mit der Automix2-System Pistole (Abb. 3). Nach dem Einsetzen der Kartusche in die Mischpistole den Kartuschenverschluss durch Drehen entfernen. Eine geringe Menge Material auspressen, bis aus beiden Austrittsöffnungen gleichmäßig Silikon gefördert wird (Abb. 4). Mischkanüle entsprechend den Führungen an Kanüle und Kartusche aufsetzen und durch entgegengesetztes Drehen arretieren (Abb. 5). Material mit gleichmäßigem Druck fördern. Vor der Anwendung eine kleine Menge Material ausbringen und durch Sichtkontrolle sicherstellen, dass Base- und Katalysatorpaste homogen vermischt sind (Abb. 6). Erst dann kann die Dosierung individuell erfolgen. Nach Gebrauch die Mischkanüle bis zur nächsten Anwendung auf der Kartusche belassen.

DESINFEKTION

Die Abformung nach Entnahme aus dem Mund unter fließendem, lauwarmem Wasser abspülen. Eine anschließende Desinfektion kann mit handelsüblichen, geeigneten Desinfektionslösungen, gemäß Herstellerangaben erfolgen.

MODELLHERSTELLUNG

Sie kann bereits ca. 30 Min. nach der Mundentnahme mit Dentalgipsen der Klassen Typ III – V erfolgen.

LÖFFELREINIGUNG

Abgebundenes Material mechanisch entfernen. Durch Einlegen in Aceton oder Isopropanol löst sich trayloc® A auf. Nur in gut belüfteten Räumen verwenden. Anschließend Löffel wie üblich reinigen und desinfizieren.

SICHERHEITSHINWEISE

- ▶ Nur für die angegebene Zweckbestimmung durch geschultes Fachpersonal.
- ▶ Bei Abformsituationen mit stark unter sich gehenden Stellen und weit geöffneten Interdentalräumen müssen die üblichen Ausblockmaßnahmen durchgeführt werden. Bei einzeitigen Abformungen können diese beispielsweise mit Detaseal® antilock ausgefüllt werden (nicht im Präparationsbereich verwenden, nur zum Ausblocken).
- ▶ Vor der Abformung verwendete Lösungen (z.B. Retraktionslösungen) können die Abbindereaktion beeinflussen und müssen daher vollständig entfernt werden.
- ▶ Latex-Handschuhe und latexkontaminierte Oberflächen können die Aushärtung beeinflussen.
- ▶ Im Falle von Schwergängigkeit oder Verstopfung die Kartusche verwerfen, kein Applizieren unter Gewalt!
- ▶ Keine Reste des Abformmaterials im Mund oder Sulkus des Patienten belassen und das versehentliche Einpressen von Material durch Mund-Antrum-Verbindungen oder durch Gaumenfehlbildungen in Bereiche außerhalb der Mundhöhle unterbinden.
- ▶ Vernetzte Abformmassen sind chemisch beständig – Flecken auf Kleidung vermeiden.
- ▶ Während der Nachbearbeitung des ausgehärteten Materials entsprechend geeignete, persönliche Schutzausrüstungen tragen.
- ▶ Gefahren- und Sicherheitshinweise aus dem entsprechenden Sicherheitsdatenblatt entnehmen.

HINWEISE

- ▶ DETAX haftet nicht für Schäden, die durch fehlerhafte Anwendung hervorgerufen werden.
- ▶ Sicherheitsdatenblatt beachten!

Für Anwender und/oder Patienten:

Alle im Zusammenhang mit diesem Produkt aufgetretenen schwerwiegenden Vorfälle sind unverzüglich unter incident@detax.de sowie an die zuständige Behörde des Mitgliedstaats, in dem Anwender und/oder Patient niedergelassen ist, zu melden.

KONTRAINDIKATION

Das Material nicht bei bekannten Allergien gegen einen der Inhaltsstoffe oder bei Kontaktallergien verwenden. Silikonabformmaterialien sind millionenfach bewährt, unerwünschte Wirkungen sind bei sachgerechter Anwendung nicht zu erwarten. Immunreaktionen wie z.B. Allergien, Irritationen können jedoch grundsätzlich nicht ausgeschlossen werden. Im Zweifelsfall empfehlen wir, vor der Anwendung einen Allergietest durchzuführen.

ENTSORGUNG

Die Entsorgung des Inhalts/des Behälters gemäß den örtlichen/regionalen/nationalen und internationalen Vorschriften durchführen.

Technische Daten	onetime perfect putty	onetime perfect heavy	onetime perfect wash
DIN EN ISO 4823 TYP	Typ 0, knetbar	Typ 1, schwerfließend	Typ 3, leichtfließend
Mischvolumen	2 x 250 ml Dose	380 ml Kartusche	50 ml Kartusche
Dosieren	1:1	5:1	1:1
Produktfarbe Base/Katalysator	türkis / weiß	hellgrün / weiß	violett / lila
Anmischzeit	ca. 30 Sek.	entfällt	entfällt
Verarbeitungszeit* Min. ca.	1:30	1:30	1:30
Verweildauer im Mund, Min. ca.	2:00	2:00	2:00
Abbindezeit* Min. ca.	3:30	3:30	3:30
Mischer	entfällt	dynamischer Mischer, gelb	Mischkanüle pink, T-Mixer pink

Lagerung:



Verarbeitung: Bei 23 °C ± 2 °C,
50 ± 5 % rel. Luftfeuchtigkeit

* ab Mischbeginn bei 23 °C ± 2 °C, 50 ± 5 % rel. Luftfeuchtigkeit. Höhere Temperaturen verkürzen, niedrigere verlängern die angegebenen Zeiten.

Symbolerläuterung

MD Medizinprodukt



siehe Boden